

## LA CONQUISTA ROMANA

Los íberos establecidos en esta zona del Matarranya y Algars, los Ilercavones, eran tribus muy poderosas y ofrecieron una cierta resistencia a los nuevos invasores, los romanos, con el resultado que algunos de sus poblados fueron incendiados.

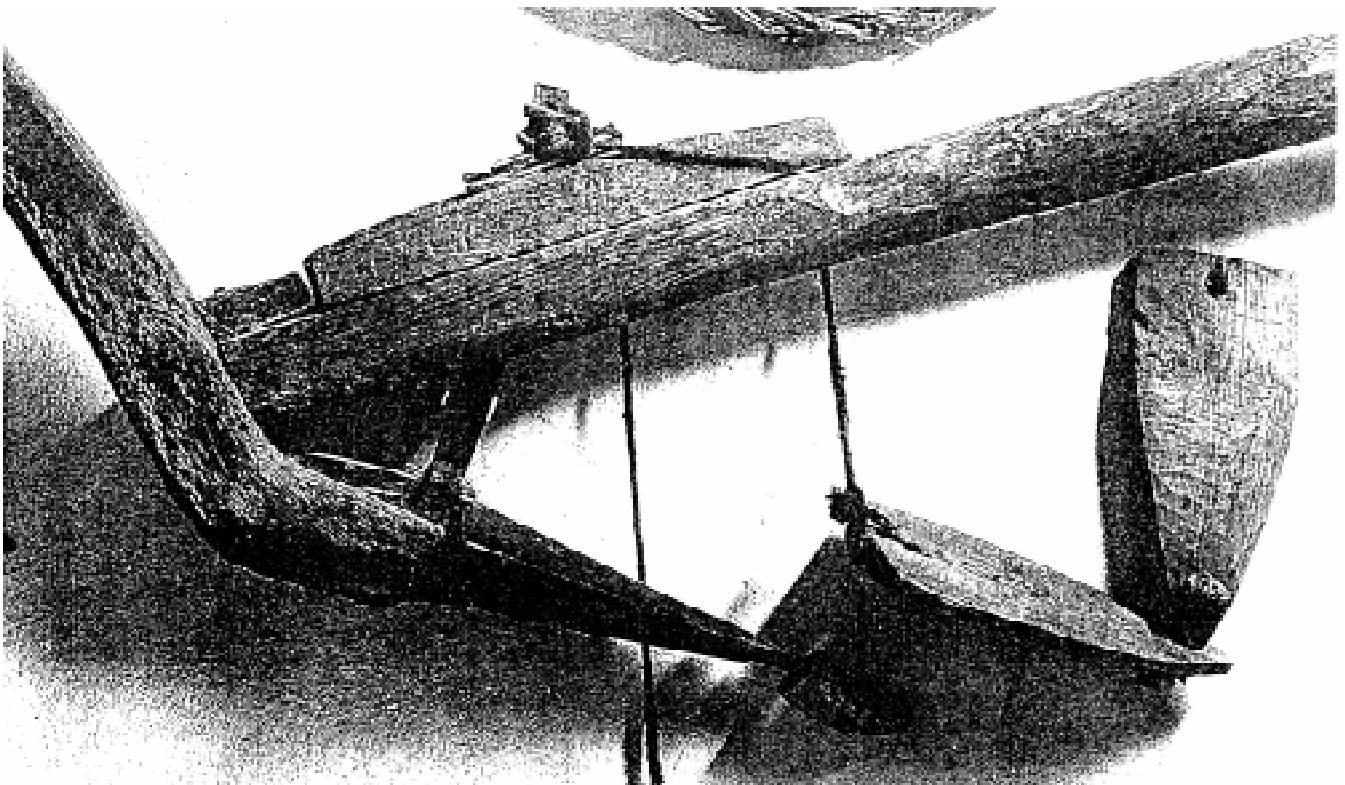
Hasta el año 75 a. de C. Roma tiene que hacer frente a una serie de sublevaciones. A partir del 49 a. de C. el valle medio del Ebro (Mequinensa) será escenario de los enfrentamientos entre César y Pompeyo en la batalla de Ilerda con la victoria de César. Una vez terminada, el actual territorio aragonés quedará pacificado de manera total.

César hace bajar al llano a todos los íberos asentados en sus poblados fortificados. Con la paz romana, impuesta a la fuerza, nuestras tierras se convirtieron en una zona agrícola y poco poblada de la provincia Tarraconense, con capital en Tarraco ( Tarragona ). Viven un largo periodo de prosperidad económica como nunca antes se había conocido. Roma establece nuevas leyes y nuevas formas de vida. La presencia de tropas romanas garantizan la estabilidad económica y el orden social.

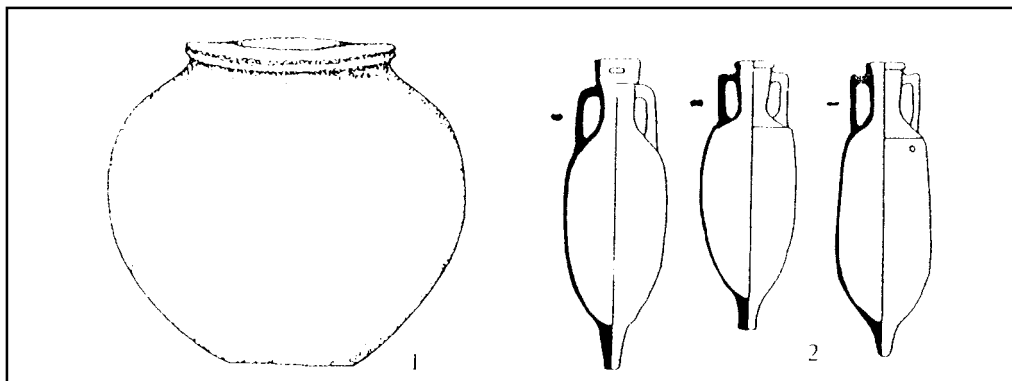
Además del cultivo de la viña y del olivo estaba el cultivo de los cereales ( trigo, cebada, avena y centeno), que constituían la agricultura de secano. La de huerta fue, también, un factor importante en la producción alimentaria. La producción agrícola, una vez recogida, se almacenaba en las dependencias de la villa ( casa rural ) destinadas a esta función donde había unos grandes recipiente hechos de cerámica de forma esférica que se llenaban de vino, de aceite, de vinagre o de grano.

La ganadería la constituían el caballo, el cerdo, la oveja, la cabra y el buey. Hay que considerar también la caza (ciervos y jabalíes) y la explotación forestal.

Los romanos iban desde Tortosa a Favara atareados con el comercio. El Ebro era navegable hasta las cercanías de Logroño por las naves fluviales antiguas, de escasa quilla y poco calado. Se cree que Nonasp era la novena fortaleza que tenían en esta ruta. Por Gandesa pasaba la Vía Edetana que iba de Tortosa a Zaragoza.



**Arado romano de madera con punta recubierta de hierro**



**Recipientes de cerámica para almacenar y transportar los productos del campo.**

**1.-Jarra de gran capacidad para grano, vino, aceite, etc., que solía estar fija en un lugar.**

**2.-Ánforas para el transporte de los productos agrarios.**

En Nonasp, el toponímico de los Vilars parece indicar la existencia de algún yacimiento de esta época de romanización, y la tradición mantiene la leyenda del emplazamiento en esta zona del antiguo pueblo de Nonasp, que tal vez corresponda a la época llamada «De la Paz de Augusto», cuando se hicieron trasladar los asentamientos ibéricos al llano para evitar las sublevaciones.

En 1931 se produce el hallazgo de una especie de ánfora por Eusebio Suñer cuando estaba labrando. En 1940, M.Altés Latorre encontró un jarro romano, de tierra ordinaria. También se encontraron monedas de plata de Pompeyo cerca del almacén de la estación y en el poblado ibérico de El Pontet, y otros hallazgos ( molino redondo de mano, trozo de espada) en las huertas de los Vilars. En este mismo sitio aparecen restos humanos y existen tumbas excavadas en la roca. Recientemente, con la construcción del camino de los Vilars, han quedado al descubierto restos de edificaciones. Todo ello podría señalar la existencia de un yacimiento de época romano-visigótica, que pudo extenderse al abrigo de los cerros de los Vilars, en las solanas hacia el río Matarranya.

En la partida municipal de Ribers, en el término de Nonasp, el vecino de Faió, S.Vilanova Olivé, encontró una ánfora romana que quedó en su poder. Su altura aproximada es de 1,19 metros y 0,9 de diámetro máximo. La localización del lugar del hallazgo, se reduce al desagüe de la Vall de Batea, junto a la vía del ferrocarril y una casilla abandonada. Al lado mismo del poblado ibérico de la Vall de Batea.

En los Singlos de la Montfalla existen restos de una muralla romana, en la cima de un cerro, con dos lados de 130 y 27 metros. Hay restos de habitaciones en el interior del recinto fortificado y se recoge sigillata y cerámica ibérica

pintada.

Se han encontrado restos de murallas en Calaceit, cerámicas y monedas en diversos lugares de la zona, el templo del Tossal Gort en Maella y los mausoleos de Miralpeix en Caspe y el de Favara construido por la familia Emilia en el siglo II, dedicado a Lucio Aemilio Lupo. Se cree que la población romana de Biscargis estaba en el lugar de la antigua población de Faió. De todas las villas de esta zona, la más completa hasta ahora es la Villa Fortunatus de Fraga.

A mediados del siglo III comienza una larga serie de crisis que azotarán al Imperio Romano hasta su desaparición a finales del siglo V.



**Utensilios más usuales en la construcción**